
RHWYDWAITH SGILIAU ADEILADU

CANOLBWYNTIO AR ANGHENION SGILIAU ADEILADU

ADRODDIAD GWYBODAETH
Y FARCHNAD LLAFUR

CYMRU
2024-2028



FFEITHIAU A FFIGURAU ALLWEDDOL



Bydd maint y gwaith
adeiladu yng Nghymru yn
tyfu ar gyfradd gyfartalog
flynyddol o

1.2%

¹

Daw'r enillion mwyaf mewn
allbwn o'r sectorau hyn:

ATGYWEIRIO A CHYNNAL A CHADW

ADEILADAU CYHOEDDUS, NAD YW'N DAI

TAI PREIFAT



¹ Cyfradd twf pum mlynedd o ddiwedd
2023 i ddiwedd 2028



Y galwedigaethau sydd â'r lefelau
gofynion recriwtio ychwanegol cryfaf yw:

Crefftiau gosod trydan

Bricwyr a Seiri maen

Cyfarwyddwyr, Swyddogion gweithredol ac Uwch reolwyr

Mae'r prif brosiectau yng Nghymru yn cynnwys:

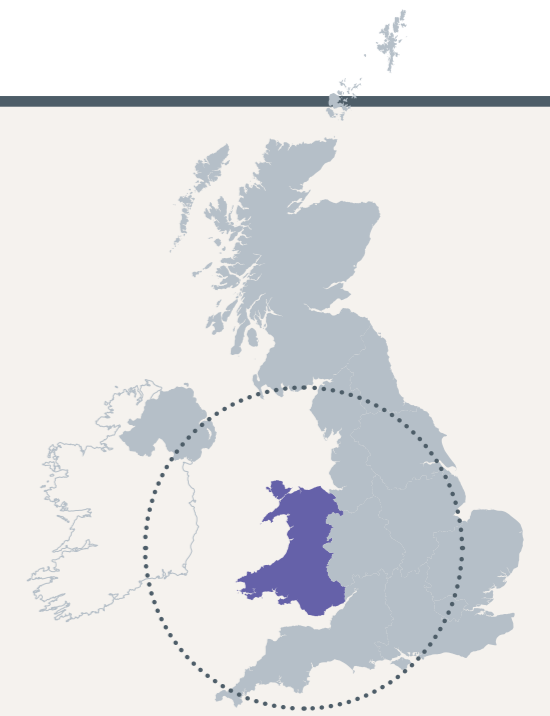
£590m

Rhan Dowlais Top
i Hirwaun o'r A465,
Ffordd Blaenau'r
Cymoedd

£360m

Adfywio safle
Arglawdd Caerdydd

CYMRU



Mae'r gofyniad recriwtio ychwanegol yng Nghymru o 1.9% y flwyddyn yr un fath â'r DU ac yn golygu y bydd angen cyfwerth ag 11,000 o weithwyr ychwanegol yn y wlad rhwng 2024 a 2028. ■



CEFNDIR MACROECONOMAIDD Y DU

Amcangyfrifir bod CMC y DU yn 2023 wedi cynyddu 0.1% yn unig o'i gymharu â 2022 wrth i'r economi fynd i ddirwasgiad ysgafn yn ail hanner 2023, gyda dau chwarter yn olynol o gwtogi (-0.1% yn 2023 Ch3 a -0.3% yn 2023 Ch4).

Mae arwyddion cryf nad yw'r dirwasgiad yn debygol o barhau i 2024 gyda data CMC misol yn dangos cynnydd o 0.2% ym mis Ionawr.

Mae Mynegai Rheolwyr Prynu'r DU (PMI) mis Chwefror yn ychwanegu at dystiolaeth bod gweithgarwch economaidd yn gwella gyda'r mynegai cyfansawdd yn cofnodi pedwerydd mis yn olynol o weithgarwch a hyder cynyddol.

Cofrestrodd y mynegai 53.0 ym mis Chwefror, ychydig yn uwch na'r darlenniad 52.9 ar gyfer mis Ionawr.

Y sector gwasanaeth oedd y prif yrrwr o fewn y mynegai cyfansawdd yn Dilyn mis arall o ehangu gweithgaredd busnes, a chadarnhawyd darlenniad PMI gwasanaethau o 53.8 ym mis Chwefror. Roedd gwelliant yn y gyfradd PMI yn y sector adeiladu, yn cofrestru 49.7 ym mis Chwefror, i fyny o 48.8 ym mis Ionawr oherwydd twf busnes newydd a gwelliant mewn llyfrau archeb, sef y cynnydd cyntaf a adroddwyd ers mis Gorffennaf 2023. Yn anffodus, mae'r sector gweithgynhyrchu yn parhau i gael trafferth, gan adrodd y pedwerydd ar bymtheg darlenniad PMI yn olynol o dan 50.0 yn 47.5 ym mis Chwefror.

Roedd hyder defnyddwyr wedi bod yn cynyddu yn ystod y misoedd diwethaf, gan ychwanegu at y darlun o wella gweithgarwch economaidd. Fodd bynnag, roedd sgôr pennawd mynegai hyder defnyddwyr GfK o -21 ym mis Chwefror, ychydig i lawr o -19 ym mis Ionawr, gan nodi'r cwmp cyntaf mewn

pedwar mis ac yn amlygu sut mae'r cymysgedd diweddar o newyddion economaidd yn effeithio ar hyder defnyddwyr. Bydd y gostyngiad mewn chwyddiant yn ffactor i helpu hyder defnyddwyr. Ym mis Chwefror 2024, roedd Chwyddiant Prisiau Defnyddwyr misol, gan gynnwys costau tai (CPIH) yn 3.8%, i lawr yn sylweddol o 9.2% ym mis Chwefror 2023, gyda disgwyliad y bydd gostyngiadau pellach i ddod oherwydd gostyngiad mewn biliau ynni. Wrth edrych ymlaen, disgwyliwn i chwyddiant barhau i ostwng wrth i ni symud ymlaen trwy 2024, gan gyrraedd targed Banc Lloegr o 2.0% erbyn canol y flwyddyn.

ER BOD ARWYDDION CADARNHAOL O DWF ECONOMAIDD, Y FARN GYFFREDINOL YW Y BYDD YN 2025 CYN IDDO GYFLYMU.

Mae nifer y swyddi gweigion sy'n cael eu hysbysebu yn parhau i ostwng, ar ôl cyrraedd uchafbwynt o 1.3 miliwn yn hanner cyntaf 2022, erbyn hyn ychydig dros 900,000 (Rhagfyr 2023–Chwefror 2024). Er bod hyn yn arwydd ei bod yn ymddangos bod y farchnad lafur yn oeri, mae lefelau swyddi gwag yn dal i fod yn uwch na'r rhai a welwyd yn 2019/2020 cyn y pandemig, lle'r oedd tua 820,000 o swyddi gwag. Mae arafu twf cyflogau yn ddangosydd arall

o farchnad lafur sy'n oeri'n gyffredinol, fodd bynnag, mae tyndra anarferol o hyd yn y farchnad lafur sy'n creu pwysau cynyddol ar gyflogau. Mae'r gyfradd cyflogaeth ar gyfer pobl ifanc 16–64 oed yn parhau i fod tua 75%, gyda diweithdra'n aros yn isel ar 3.9%, tra bod anweithgarwch yn gymharol uchel sef 21.9%. Mae'r l efel anweithgarwch yn golygu bod tua 9.2 miliwn o bobl yn absennol o'r gweithlu, sydd 700,000 yn fwy na'r lefelau cyn-bandemig, gyda salwch hirdymor yn un o'r prif resymau.

Er bod arwyddion cadarnhaol o dwf economaidd, y farn gyffredinol yw y bydd yn 2025 cyn iddo gyflymu. Mae'r rhagolygon economaidd a gyhoeddwyd gan y Swyddfa Cyfrifoldeb Cyllidebol (OBR) ym mis Mawrth 2024 yn rhagweld twf CMC i godi 0.8% yn 2024, gan gynyddu i tua 2.0% yn 2026, yna i setlo i 1.8% yn 2027 a 2028. Er bod y rhagolygon ar gyfer economi'r DU yn 2024 yn gwella, nid ydym eto mewn sefyllfa o dwf economaidd cryf.

Mae recriwtio a datblygu'r gweithlu ar gyfer y dyfodol yn dal i fod yn her allweddol i'r diwydiant oresgyn a gwneud y mwyaf o'r cyfleoedd twf megis adeiladu nifer y cartrefi sydd eu hangen ar y wlad, y seilwaith ynni a thrafnidiaeth, ac ôl-ffitio'r amgylchedd adeiledig i gwrdd â thargedau Sero Net. ■

STRWYTHUR

Mae gan y diwydiant adeiladu yng Nghymru 8,230 o gyflogwyr, sef 14% o holl gyflogwyr y wlad.



Sector Seilwaith:

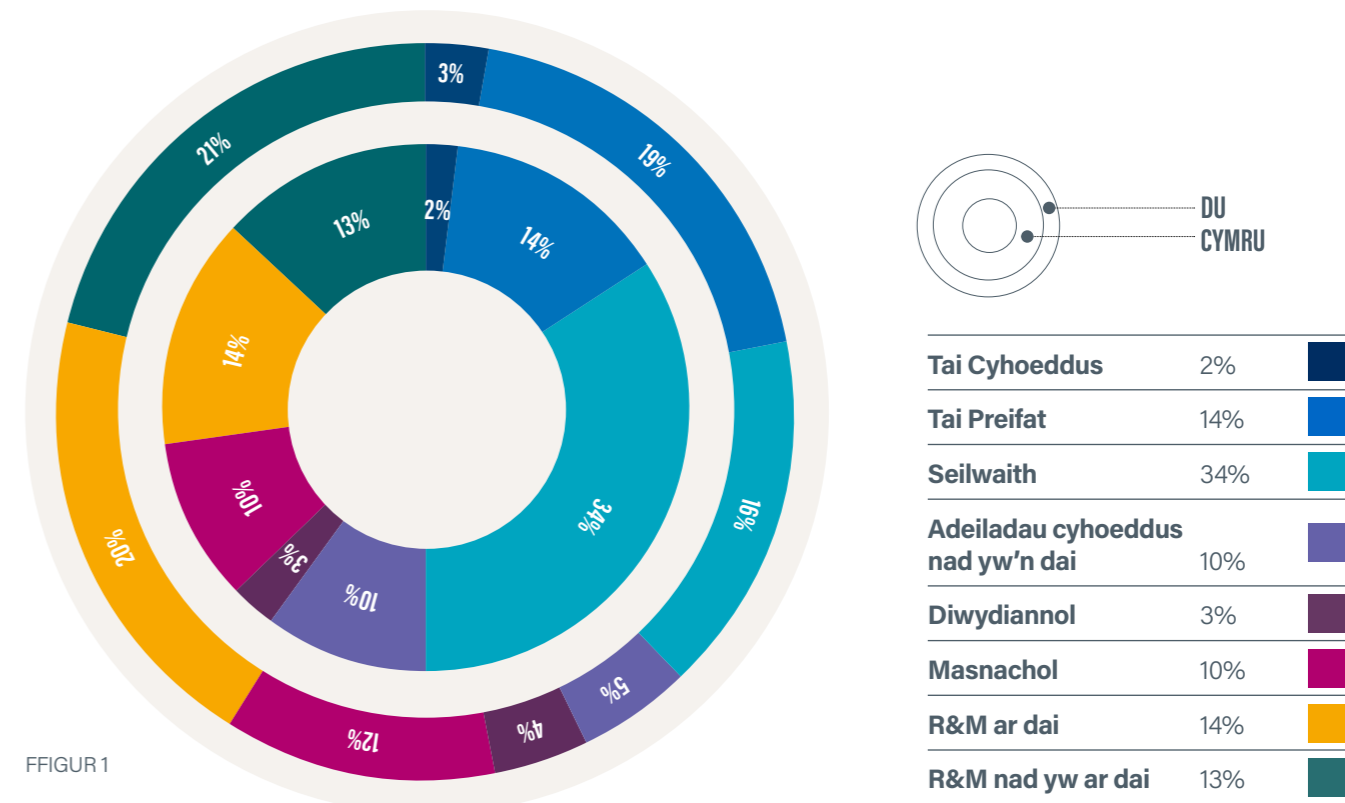
34%

Yn 2023 amcangyfrifir bod gan y diwydiant yng Nghymru gyfanswm allbwn o tua £7.8bn sydd wedi'i strwythuro yn unol â Ffigur 1 (isod).

Mae proffil y diwydiant adeiladu yng Nghymru yn dangos un gwahaniaeth sylweddol, sef cyfran y gwaith seilwaith. Ar 34% yn 2023 ar gyfer Cymru, mae hyn yn llawer uwch na ffigur y Du o 16%, ac mae hefyd yn llawer uwch na lefel yr allbwn a welwyd yng Nghymru

mewn blynyddoedd blaenorol, yn 2020 a 2021 roedd yn tua 8% o gyfanswm yr allbwn. Ar ôl seilwaith, tai preifat, R&M ar dai ac R&M nad yw ar dai yw'r sectorau gwaith mwyaf nesaf, gyda phob un yn cyfrif am rhwng 13%–14% o gyfanswm yr allbwn. ■

STRWYTHUR DIWYDIANT ADEILADU 2023 CYMRU



FFIGUR 1

GOLWG AR 2023

Cyfanswm allbwn
blynyddol 2023:

£7.8bn



Cyfanswm cynnydd
allbwn blynyddol o:

28%

Mae'r ffigurau ar gyfer Cymru yn amwys. Mae cyfanswm yr allbwn wedi neidio o £6.1bn yn 2022, i £7.8bn yn 2023, cynnydd o 28%, o gymharu â thwf y DU o 2%. Mae'r cynnydd mewn allbwn yn bennaf oherwydd un sector - seilwaith.

Rhwng 2022 a 2023, cynyddodd allbwn seilwaith yng Nghymru o £1bn i dros £2.6bn, naid o 165%, ac roedd yn cyfrif am 34% o gyfanswm allbwn adeiladu Cymru.

Yn ystod yr 20 mlynedd diwethaf, mae allbwn seilwaith wedi codi i tua 30% o'r gwaith yng Nghymru rhwng 2016-2018, pan oedd rhaglenni mawr o waith ffyrdd a rheilffyrdd yn cael eu cyflawni. Yr hyn sy'n gwneud ffigurau 2023 yn ddryslyd yw'r diffyg prosiectau hawdd eu hadnabod o'r un raddfa sy'n digwydd yng Nghymru a fyddai'n cynhyrchu'r lefel hon o allbwn. Bydd CITB yn parhau i adolygu'r rhagolwg ar gyfer Cymru a'i ddiweddarau pan welwn ddatblygiadau yn y data.

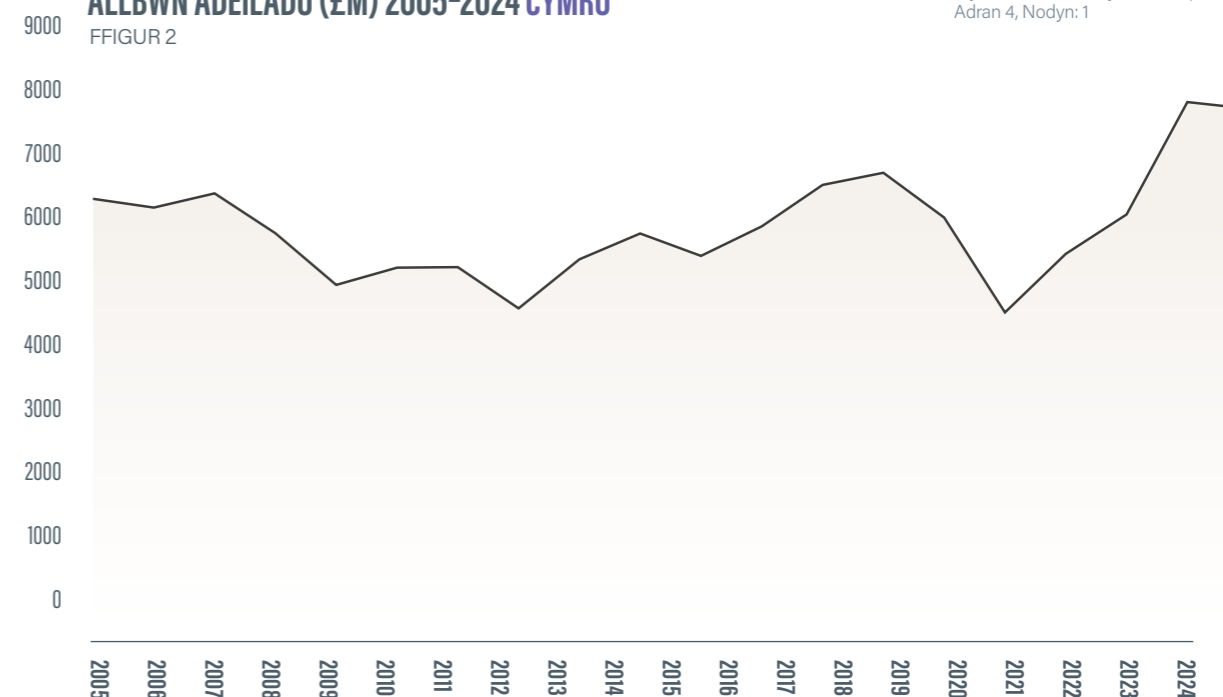
Pe baem yn rhoi seilwaith o'r neilltu, byddai allbwn adeiladu yng Nghymru rhwng 2022 a 2023 wedi cynyddu 1%, sy'n llawer mwy unol â ffigur y DU. Er bod twf y DU o ganlyniad i waith R&M yn cynyddu, yng Nghymru roedd yn fwy o waith newydd, gydag enillion yn y sectorau masnachol a chyhoeddus nad yw'n dai.

Gan fynd i mewn i 2024, rydym yn disgwyl i allbwn yng Nghymru arafu, gyda dirywiad o tua 1% wrth i sectorau gwaith newydd weld gostyngiad bach.

ALLBWN ADEILADU (£M) 2005-2024 CYMRU

FFIGUR 2

Ffynhonnell: ONS, cyf. CSN Explained, Adran 4, Nodyn: 1



RHAGOLYGN ALLBWN 2024-2028

Mae gan Gymru gyfradd twf allbwn blynyddol cyfartalog o 1.2%, sy'n is na chyfradd y DU o 2.4%. Dros y rhagolwg rydym yn disgwyl y bydd gan R&M gyfraddau twf ychydig yn well na gwaith newydd, er bod y proffiliau blynyddol hefyd ychydig yn wahanol. Disgwylir i waith newydd ostwng yn 2024, cyn codi yn ôl yn 2025, tra bydd

R&M yn gweld twf yn 2024 cyn arafu dros y rhagolwg. Mae hyn fel y patrwm yr ydym yn disgwyl ei weld ar draws y DU.

Y sectorau sydd â'r cyfraddau twf uchaf yw adeiladau cyhoeddus nad yw'n dai (2.5%) a thai cyhoeddus (2.4%), ac nid ydym yn disgwyl twf pellach ar gyfer

seilwaith (-0.5%). O ran sectorau a fydd yn cyfrannu enillion yng ngwerth gwirioneddol y gwaith, mae hynny'n eithaf cyfartal gyda thai preifat, adeiladau cyhoeddus nad yw'n tai, R&M ar dai ac R&M nad yw ar dai i gyd yn debygol o gynyddu tua £100m-£120m dros y pum mlynedd nesaf. ■

RHAGOLYGN

Mae yna nifer o brosiectau sy'n gyrru'r rhagolygon yn y wlad.
Prosiect fferm wynt Awel y Môr oddi ar arfordir Llandudno.
Mae'r prosiect yn cynnwys 50 o dyrbinau a ddylai gynhyrchu 500MW o drydan, digon i bweru 500,000 o gartrefi, erbyn 2030.



Cyfradd twf
cyfartalog Cymru:

1.2%



Adfywio safle
Arglawdd Caerdydd:

£360m

Bydd gwaith gwerth £590m rhwng Dowlais Top a Hirwaun ar yr A465, Ffordd Blaenau'r Cymoedd, yn para tan ganol 2025. Cwblhawyd y prif waith adeiladu ar y gwaith gwella i'r A40 rhwng Llanddewi Felfre a Chroes Redstone gwerth £60m ym mis Mehefin 2023 a disgwyliar i'r gwaith ddod i ben yn yr Hydref. Cyhoeddodd Llywodraeth Cymru'r llwybr a ffafrir ar gyfer ffordd osgoi Llandeilo gwerth £50m ym mis Chwefror 2024 er nad oes disgwyl i'w gwaith adeiladu ddechrau tan 2025.

Mae Cyngor Caerdydd wedi cymeradwyo cynigion i adfywio safle'r Arglawdd gwerth £360m, 47 erw o dir llwyd i'r de o'r ddinas, i ddarparu 2,500 o gartrefi ochr yn ochr â 54,000 metr sgwâr o ofod busnes a chyfleoedd ar gyfer cyfleusterau hamdden, lletygarwch a manwerthu.

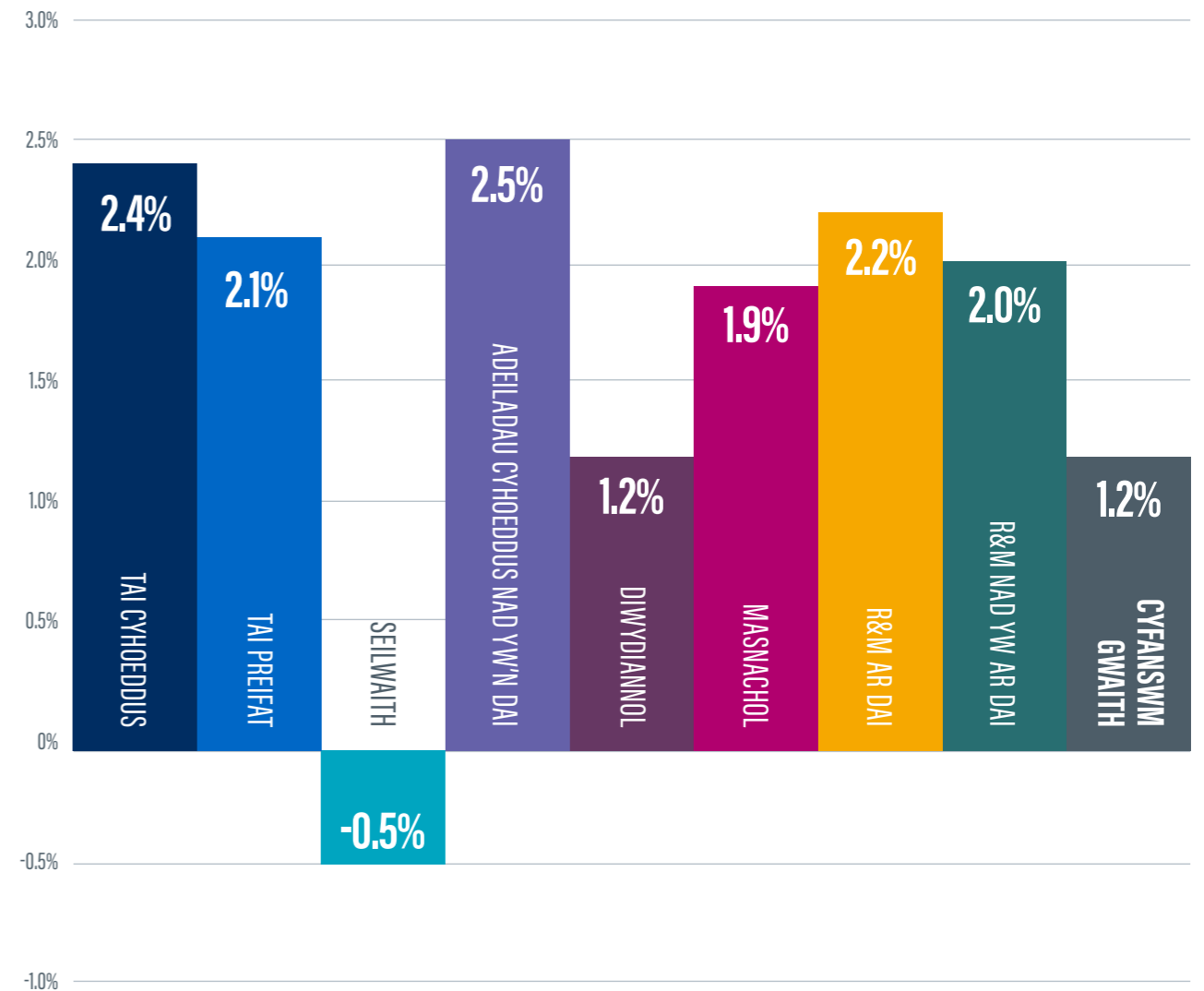
Mae fframwaith adnewyddu'r sector cyhoeddus yng Ngogledd Cymru gwerth £600m ar hyn o bryd yn derbyn ceisiadau gan gwmnïau tan fis Hydref, a fydd yn cwmpasu prosiectau sy'n dechrau ym mis Mehefin eleni hyd at 2028.

Un o'r prosiectau mwyaf posibl yw'r Blue Eden gwerth £1.7bn ar lannau Abertawe, wedi'i seilio ar forlyn llanw newydd, sy'n cynnwys tyrbinau tanddwr o'r radd flaenaf sy'n cynhyrchu 320MW o ynni adnewyddadwy. ■

CYFARTELEDD BLYNYDDOL TWF ALLBWN ADEILADU 2024-2028 CYMRU

Ffynhonnell: Experian
cyf. CSN Explained, Adran 4, Nodyn 2

FFIGUR 4



ALLBWN ADEILADU – CYMRU (£ MILIWN, PRISIAU 2019)

FFIGUR 3

	LEFEL GWIRIONEDDOL	RHAGOLYGN NEWID BLYNYDDOL%					CYFARTELEDD BLYNYDDOL
		2023	2024	2025	2026	2027	
Tai Cyhoeddus	158	0.3%	3.1%	3.3%	2.8%	2.7%	2.4%
Tai Preifat	1,102	-5.9%	10.5%	2.3%	2.2%	2.1%	2.1%
Seilwaith	2,654	-4.8%	-0.2%	0.0%	1.2%	1.4%	-0.5%
Adeiladau cyhoeddus nad yw'n dai	814	1.2%	3.4%	3.0%	2.6%	2.3%	2.5%
Diwydiannol	202	-4.8%	2.6%	3.2%	2.8%	2.4%	1.2%
Masnachol	752	1.1%	2.4%	2.0%	2.0%	1.7%	1.9%
Gwaith newydd	5,683	-3.2%	2.9%	1.4%	1.8%	1.8%	0.9%
R&M ar dai	1,091	3.0%	1.7%	2.2%	2.0%	1.9%	2.2%
R&M nad yw ar dai	1,027	4.9%	0.5%	1.4%	1.6%	1.5%	2.0%
Cyfanswm R&M	2,119	4.0%	1.1%	1.8%	1.8%	1.7%	2.1%
Cyfanswm gwaith	7,801	-1.3%	2.4%	1.5%	1.8%	1.8%	1.2%

RHAGOLWG² Y GWEITHLU

Cynnydd blynyddol cyfartalog yn y gweithlu adeiladu:
0.5%

Mae lefel y twf allbwn yng Nghymru yn rhoi cynnydd blynyddol cyfartalog o 0.5% yn y gweithlu adeiladu, sydd ychydig yn is na ffigur y DU o 0.6%. Rydym yn rhagweld y bydd gweithlu 2023 o 118,250 yn y wlad yn gostwng ychydig i 116,520 yn 2024 cyn cynyddu i gyrraedd 120,960 erbyn 2028. Ar gyfer y DU, rydym hefyd yn rhagweld gostyngiad yn y gweithlu yn 2024, gan godi eto'n 2028.

FFIGUR 5

CYFANSWM CYFLOGAETH FESUL GALWEDIGAETH - CYMRU	GWIRIONEDDOL 2023	AMCANGYFRIFIAD 2024	RHAGOLWG 2028
Cyfarwyddwyr, swyddogion gweithredol ac uwch reolwyr	12,010	11,340	10,810
Rheolwyr prosiectau adeiladu	1,240	1,210	1,300
Staff swyddfa proffesiynol a thechnegol nad ydynt yn ymwneud ag adeiladu	10,070	9,960	10,400
Staff eraill nad ydynt yn gweithio yn y swyddfa adeiladu	6,570	6,940	8,010
Goruchwylwyr crefftiau adeiladu	2,670	2,610	2,760
Gweithwyr coed a seiri	7,130	7,360	8,170
Bricwyr a seiri maen	2,920	2,920	3,300
Crefftiau adeiladu ac adeiladwaith eraill	10,020	9,820	9,970
Paentwyr ac addurnwyr	3,690	3,260	3,470
Plastrwyr	3,970	3,860	4,190
Towyr	1,890	1,880	2,040
Llorwyr a theilswyr wal	1,450	1,490	1,660
Gwydrwyr a chrefftau ffenestri	670	600	620
Sgaffaldwyr	2,030	2,060	2,130
Gweithredwyr peiriannau	1,900	1,850	1,890
Mecanyddion/ffitwyr peiriannau	1,330	1,360	1,460
Codwyr dur a gweithwyr metel	590	600	630
Llafurwyr	6,550	6,320	6,380
Gweithwyr tir	1,760	1,660	1,620
Crefftiau gosod trydan	9,580	9,020	8,800
Crefftiau plymio a HVAC	7,550	7,600	8,150
Logisteg	2,090	2,090	2,270
Gweithwyr adeiladu ffyrdd a rheilffyrdd	2,080	2,010	1,960
Crefftiau a gweithredwyr di-adeiladu	1,120	1,100	1,100
Cyfanswm (SIC 41-43)	100,880	98,920	103,090
Peirianwyr sifil	2,430	2,410	2,540
Gweithwyr proffesiynol eraill a staff technegol sy'n gweithio ym maes adeiladu	10,770	10,370	10,450
Penseiri	820	920	910
Syrfewyr	3,370	3,870	3,980
Cyfanswm (SIC 41-43, 71.1, 74.9)	118,250	116,520	120,960

Ffynhonnell: ONS, CSN, Experian. cyf. CSN Explained, Adran 4, Nodau 5 a 6

2. Gweithlu yn cynnwys cwtogiad adeiladu, SIC 41, 42 & 43 ynghyd â chefnogi gweithwyr technegol a phroffesiynol yn SIC 71 a 74.9.

3. Mae'r 28 grŵp galwedigaethol a ddefnyddir yn yr adroddiad wedi'u diweddaru i gyd-fynd â'r Dosbarthiad Galwedigaethol Safonol

GOFYNIAD RECRIWTIO BLYNYDDOL (ARR)



Mae'r gofyniad recriwtio blynyddol cyfartalog yng Nghymru wedi'i osod i gyfartaledd o

1.9% Y FLWYDDYN

yn seiliedig ar lefelau gweithlu 2023, sydd yr un fath â'r DU. Mae hyn yn golygu y byddai'n rhaid i'r diwydiant adeiladu gynyddu'r nifer sy'n cael ei recriwtio ar hyn o bryd gan gyfwerth â 2,200 o weithwyr newydd bob blwyddyn i gyflawni'r gwaith disgwylidig rhwng dechrau 2024 a diwedd 2028.

Mae gan y galwedigaethau canlynol rai o'r gwerthoedd gofynion recriwtio cryfaf:

- Crefftiau gosod trydan (350 y flwyddyn)
- Bricwyr a seiri maen (290 y flwyddyn)
- Cyfarwyddwyr, swyddogion gweithredol ac uwch reolwyr (290 y flwyddyn)

Bydd pwysau ar alwedigaethau megis bricwyr a seiri maen (9.9%), penseiri (9.8%), towyr (8.0%) a llafurwyr (4.0%) lle mae'r galw'n uchel o gymharu â lefel eu gweithlu.

Ar gyfer galwedigaethau sydd heb Gwerth ARR ar y bwrdd, yr arwydd yw y bydd lefelau recriwtio diweddar yn gallu bodloni angen yn y dyfodol os cânt eu cynnal.

FFIGUR 6

GOFYNIAD RECRIWTIO BLYNYDDOL YN ÔL GALWEDIGAETH - CYMRU	% O WEITHLU 2023	GWERTH
Cyfarwyddwyr, swyddogion gweithredol ac uwch reolwyr	2.4%	290
Rheolwyr prosiectau adeiladu	-	<50
Staff swyddfa proffesiynol a thechnegol nad ydynt yn ymwneud ag adeiladu	2.6%	260
Staff eraill nad ydynt yn gweithio yn y swyddfa adeiladu	-	-
Goruchwylwyr crefftiau adeiladu	-	-
Gweithwyr coed a seiri	-	-
Bricwyr a seiri maen	9.9%	290
Crefftiau adeiladu ac adeiladwaith eraill	1.4%	140
Paentwyr ac addurnwyr	-	<50
Plastrwyr	-	-
Towyr	8.0%	150
Llorwyr a theilswyr wal	-	<50
Gwydrwyr a chrefftau ffenestri	-	<50
Sgaffaldwyr	-	-
Gweithredwyr peiriannau	3.2%	60
Mecanyddion/ffitwyr peiriannau	-	-
Codwyr dur a gweithwyr metel	-	<50
Llafurwyr	4.0%	260
Gweithwyr tir	-	-
Crefftiau gosod trydan	3.7%	350
Crefftiau plymio a HVAC	1.5%	110
Logisteg	2.9%	60
Gweithwyr adeiladu ffyrdd a rheilffyrdd	2.9%	60
Crefftiau a gweithredwyr di-adeiladu	-	<50
Peirianwyr sifil	3.7%	90
Gweithwyr proffesiynol eraill a staff technegol sy'n gweithio ym maes adeiladu	-	-
Penseiri	9.8%	80
Syrfewyr	-	<50
Cyfanswm (SIC 41-43, 71.1, 74.9)	1.9%	2,200

Ffynhonnell: ONS, CSN, Experian. ONS: "Mae'r gwaith hwn yn cynnwys data ystadegol gan SYG sy'n Hawlfraint y Goron. Nid yw'r defnydd o ddata ystadegol SYG yn y gwaith hwn yn awgrymu bod SYG wedi'i gymeradwyo mewn perthynas â dehongli neu ddadansoddi'r data ystadegol. Mae'r gwaith hwn yn defnyddio setiau data ymchwil nad ydynt efallai'n atgynhyrchu agregau Ystadegau Gwladol yn union." cyf. CSN Explained, Adran 4, Nodau 5 a 6.

RECRIWTIO A HYFFORDDI

Mae lefel bresennol y recriwtio yn niwydiant adeiladu Cymru wedi bod tua 8,900 o weithwyr y flwyddyn, tra bod ychydig yn fwy wedi gadael bob blwyddyn, tua 9,200. Mae hyn yn rhoi ychydig o all-lif o weithwyr ac yn helpu i egluro pam y disgwylir i lefelau'r gweithlu ostwng yn 2024.

Er mwyn i'r diwydiant fodloni'r galw disgwyliedig yn y wlad, mae'r rhagolwg yn dangos y byddai'n rhaid i recriwtio gynyddu cyfwerth â 2,200 o weithwyr y flwyddyn. Mae hyn yn bwysig i'w ddeall oherwydd bod swyddi adeiladu gwag yng Nghymru o hyd y bydd angen eu llenwi erbyn 2024.

Mae Ffigur 7 yn dangos sut mae swyddi gwag adeiladu yng Nghymru wedi aros yn uwch na thueddiad y DU dros y ddwy flynedd ddiwethaf, ac maent yn dal i fod yn uwch na lefelau swyddi gwag cyn-covid (2019).

Mae galw am weithwyr adeiladu o hyd ac mae lefelau cymharol isel o ddiweithdra yn arwain at gystadleuaeth am weithwyr. I lenwi swyddi gwag a recriwtio staff newydd, gall cwmnïau:

- Denu gweithwyr medrus sydd wedi gadael y diwydiant yn ôl i adeiladu. Byddai hyn naill ai'n rhai sydd wedi gadael i weithio mewn diwydiannau eraill neu'n rhai sydd wedi dod yn ddi-waith neu'n segur.
- Recriwtio a hyfforddi newydd-ddyfodiaid i'r diwydiant adeiladu o blith y rhai sy'n gadael yr ysgol, addysg bellach, addysg uwch neu fudo.
- Gwella cadwraeth gweithwyr o fewn y diwydiant.
- Edrych ar sut y gellir gwella cynhyrchiant.

Cwmnïau sy'n bodloni'r hyn y mae gweithwyr yn ei werthfawrogi fwyaf yw'r rhai sy'n fwy tebygol o lwyddo i ddenu a chadw staff newydd.

Gallai hynny amrywio o allu cynnig cyfleoedd gyrfa hirdymor gyda chymorth i helpu datblygiad, i lefelau cyflog da, gweithio hyblyg i gael cydbwysedd positif rhwng bywyd a gwaith a chreu diwylliant o degwch cynhwysiant a pharch.

Mae hyfforddiant yn agwedd bwysig ar ddatblygiad staff ac nid yw tueddiadau diweddar yn gadarnhaol ar gyfer adeiladu.

Mae Ffigur 8 yn dangos bod nifer yr unigolion sy'n dechrau prentisiaethau yng Nghymru yn cynyddu'n sylweddol ar ôl cyfnod clo Covid-19, gan ddod â blwyddyn academaidd 2021/22 i fyny 22% yn uwch na 2020/21, fodd bynnag, bu gostyngiad o 18% yn 2022/23. Er nad yw data ar gyfer blwyddyn academaidd 2023/24 wedi'u cyhoeddi eto, mae data interim o Loegr yn awgrymu gostyngiad pellach yn nifer y dechreuwyr, i lawr tua 5% o'i gymharu â'r un pwynt yn 2022/23. ■

Byddai'n rhaid i recriwtio cynyddu gan:

2,200 O WEITHWYR Y FLYWYDDYN

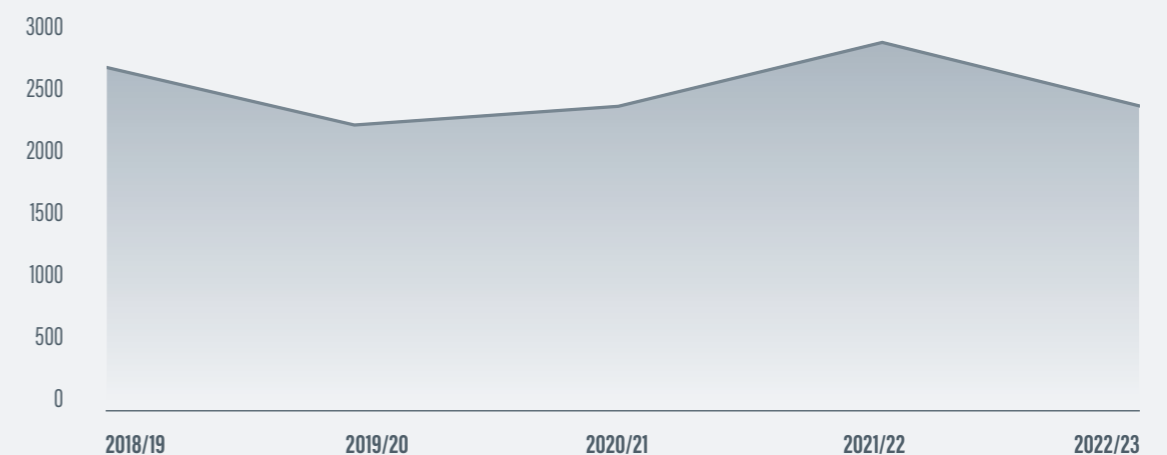
Mae edrych ar yr ystod o hyfforddiant adeiladu a gyflawnwyd ledled Cymru ar Lefel 2 ac uwch, yn amlygu tuedd wahanol. Yn 2017 dyroddwyd 5,675 o dystysgrifau gyda'r prif gyfeintiau yn ymwneud â gwaith coed, gweithrediadau peiriannau a gwaith brics.

Er bod nifer gyffredinol y dystysgrifau a gyhoeddwyd yn 2023 ar lefel debyg (5,510), mae'r cymwysterau sy'n cael eu hennill wedi newid. Roedd y prif nifer o dystysgrifau a gyhoeddwyd yn 2023 ar gyfer y Sylfaen Lefel 2 mewn Peirianeg Adeiladu a Gwasanaethau Adeiladu a oedd newydd ei chyflwyno, sef cyfanswm o 1,685 o dystysgrifau yn 2023.

Ar adeg pan fo angen gweithwyr ychwanegol ar y diwydiant adeiladu, gobeithio y bydd y strwythur cymwysterau newydd yn cefnogi dysgwyr i fynd i mewn i'r diwydiant yn llwyddiannus. ■

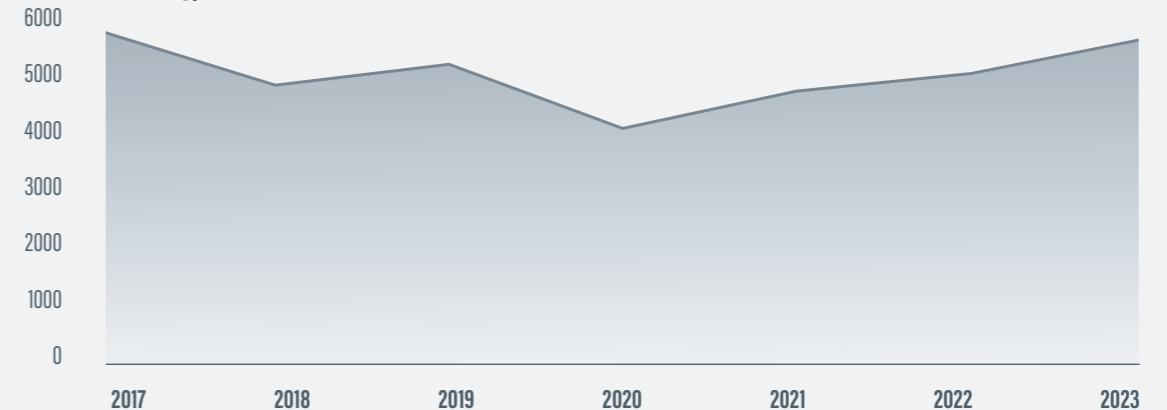
MAES PWNC CYMRU, ADEILADU, CYNLLUNIO A'R AMGYLCHEDD ADEILEDIG 2018/19-2022/23 FFIGUR 8

Ffynhonnell: StatsWales, Llywodraeth Cymru



TYSTYSGRIFAU CYMHWYSTER Y SECTOR ADEILADU WEDI'U CYHOEDDI, LEFEL 2+ (AC EITHRIO DYFARNIADAU A THRYDANOL, GWRESOGI A PHLYMIO), CYMRU 2017-2023 FFIGUR 9

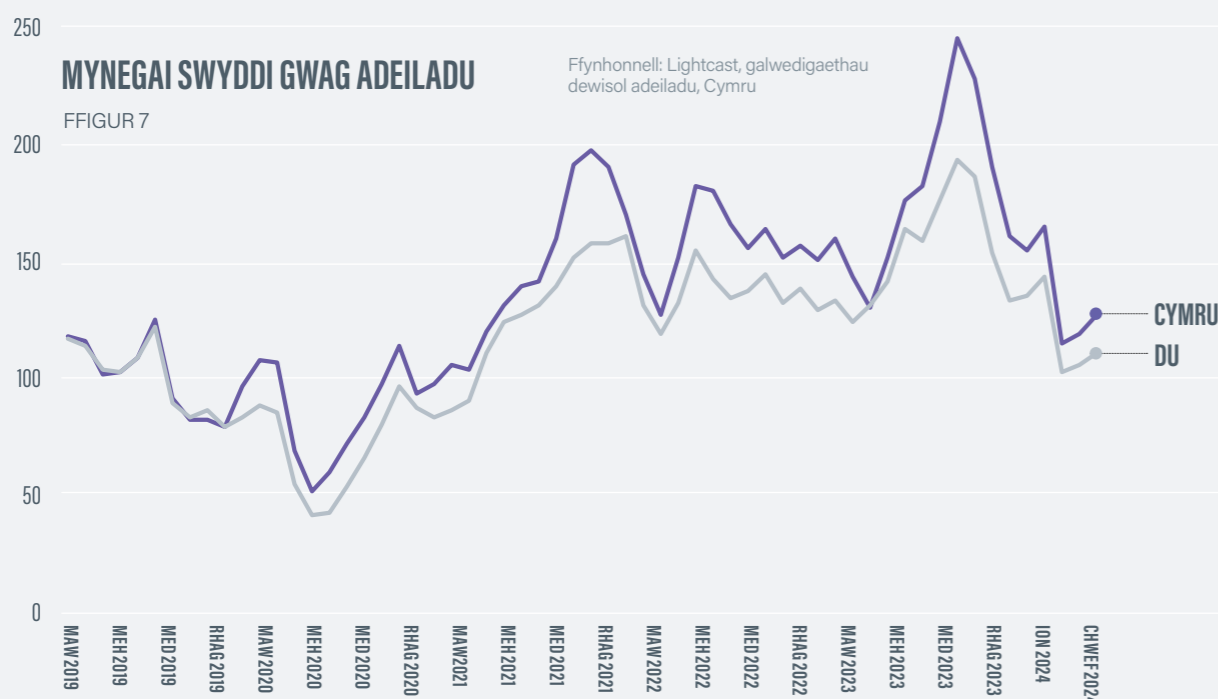
Ffynhonnell: Qualifications Wales



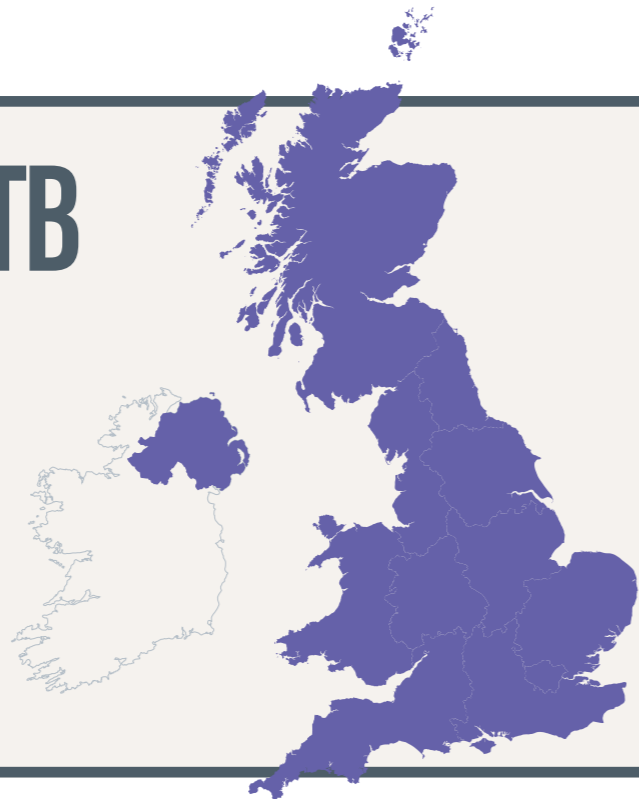
MYNEGAI SWYDDI GWAG ADEILADU

Ffynhonnell: Lightcast, galwedigaethau dewisol adeiladu, Cymru

FFIGUR 7



CEFNOGAETH CITB I DDIWYDIANT



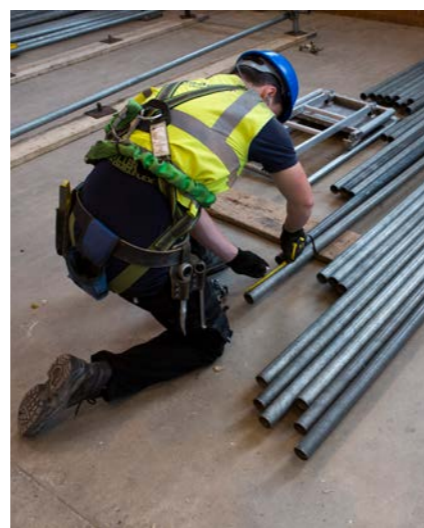
Wrth i gyflogwyr ei chael yn anodd ddod o hyd i weithwyr, bydd CITB yn cefnogi'r diwydiant adeiladu drwy fuddsoddi mewn tri maes blaenoriaeth:

■ **Hysbysu a galluogi pobl amrywiol a medrus i mewn i adeiladu:** trwy godi proffil gyrfaoedd adeiladu trwy weithgareddau megis Am Adeiladu, SkillBuild, a Llysgenhadon STEM. Cefnogi pobl i mewn i'r diwydiant trwy brofiad gwaith a Sesiynau Blasau, Prentisiaethau, y Tîm Cymorth i Newydd-Ddyfodiaid, a hybiau Profiadau ar y Safle, a darparu cyllid i gefnogi cost hyfforddi newydd-ddyfodiaid.

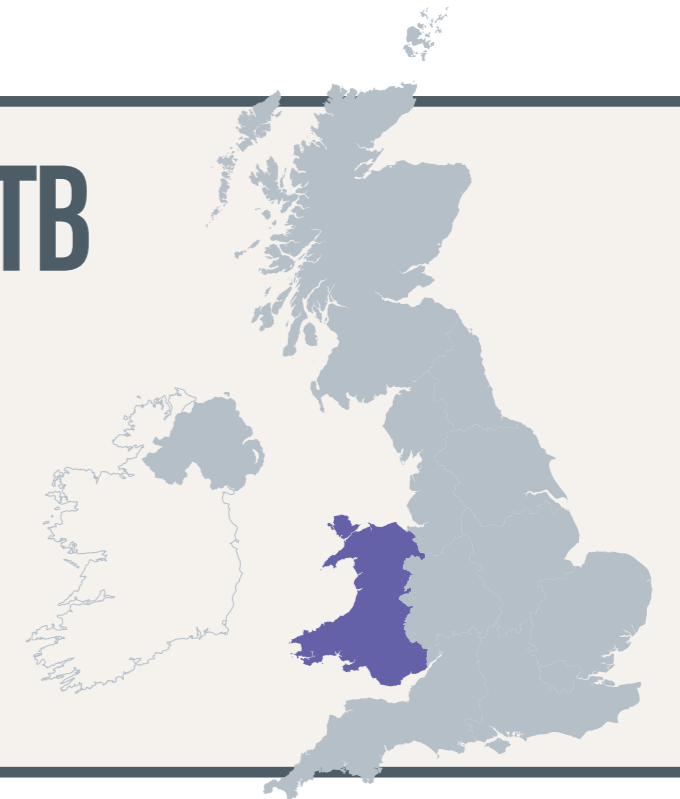
■ **Datblygu system hyfforddiant a sgiliau i ddiwallu anghenion y presennol a'r dyfodol:** diweddarau safonau, i sicrhau bod hyfforddiant yn darparu'r sgiliau sydd eu hangen ar y diwydiant, gweithio gyda diwydiant i ddatblygu system sgiliau seiliedig ar gymhwysedd a fydd yn darparu llwybrau mwy hyblyg i mewn, a gweithio gyda llywodraethau i ddylanwadu prentisiaethau ar ran diwydiant.

■ **Cefnogi'r diwydiant i hyfforddi a datblygu ei weithlu:** mae hyn yn hanfodol i ddiwallu anghenion sgiliau diwydiant. Mae cyflogwyr wedi dweud wrthym eu bod yn bwriadu uwchsgilio eu gweithlu i lenwi bylchau, a bod angen darparu hyfforddiant galwedigaethol craidd yn effeithlon. Er mwyn gwneud i hyn weithio, bydd CITB yn datblygu ac yn profi gwasanaeth Dadansoddi Anghenion Hyfforddiant newydd, i helpu busnesau bach i wneud penderfyniadau gwybodus am yr hyfforddiant sydd ei angen arnynt. Bydd CITB hefyd yn darparu cymhellion ariannol i helpu busnesau i wneud mwy o hyfforddiant a gweithio gyda darparwyr i nodi bylchau yn y cyflenwad fel bod hyfforddiant o ansawdd da ar gael pryd a ble mae ei angen. ■

BYDD CITB YN DATBLYGU AC YN PROFI GWASANAETH DADANSODDI ANGHENION HYFFORDDIANT, I HELPUS BUSNESAU BACH I WNEUD PENDERFYNIADAU GWYBODUS AM YR HYFFORDDIANT SYDD EI ANGEN ARNYNT.



CEFNOGAETH CITB CYMRU



Yng Nghymru bydd CITB yn helpu i ddenu newydd-ddyfodiaid i adeiladu, drwy:

- Cyflwyno mentrau Gweld Eich Safle i bobl ifanc
- Darparu digwyddiadau Menywod mewn Adeiladu i ferched ym mlynnyddoedd 7, 8 a 9
- Cyrraedd 800 o ddysgwyr trwy ddigwyddiadau Wyrthnos Genedlaethol Prentisiaethau
- Cynyddu nifer y Llysgenhadon STEM Am Adeiladu i hyrwyddo'r diwydiant

Bydd CITB Cymru hefyd yn sicrhau bod hyfforddiant yn darparu'r sgiliau sydd eu hangen, drwy:

- Datblygu prentisiaethau lefel gradd newydd
- Adolygu a datblygu safonau hyfforddi

A rhoi'r hyfforddiant cywir yn y lle cywir, trwy:

- Gwella ymwybyddiaeth o grantiau CITB a chyllid i gefnogi cwmnïau i hyfforddi
- Cyflwyno 20 o brentisiaethau arbenigol, gyda darpariaeth prentisiaeth ar gyfer gwaith daear, toi a gosod lloiau
- Cynyddu nifer y cyflogwyr sy'n cael mynediad i hyfforddiant trwy Rwydweithiau Cyflogwyr a Grwpiau Hyfforddiant

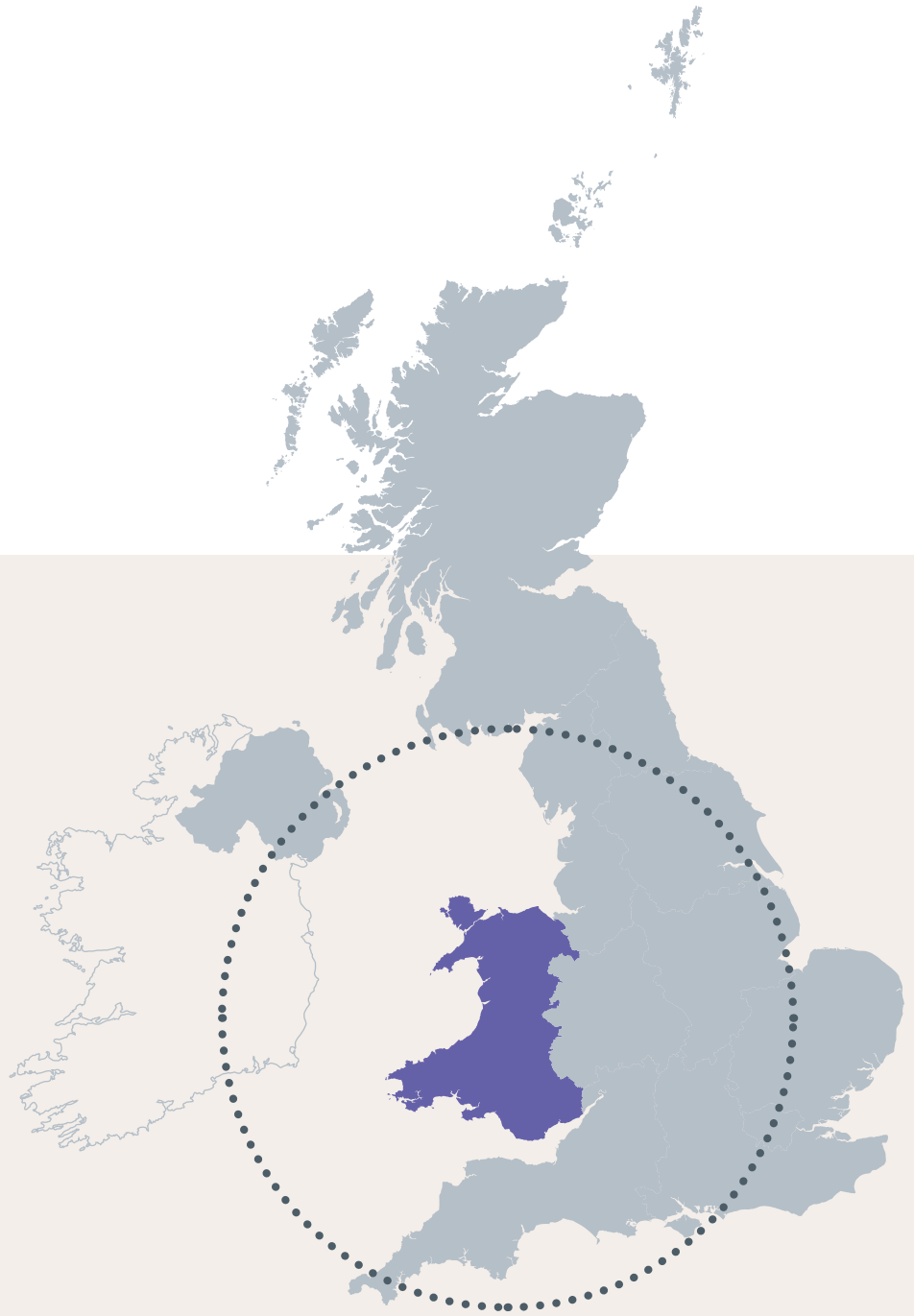
Mae goresgyn prinder sgiliau trwy gefnogi hyfforddiant a recriwtio mewn marchnad lafur mwy cystadleuol yn gofyn am weithredu cyfunol gan CITB, cwmnïau adeiladu, darparwyr hyfforddiant a'r llywodraeth. Mae cael gweithlu sy'n gymwys ac wedi'i hyfforddi i fanteisio i'r eithaf ar gyfleoedd yn y dyfodol yn hanfodol i sicrhau bod gan Gymru'r nifer o gartrefi ynni effeithlon sydd eu hangen arni, y seilwaith i sicrhau bod yr economi'n ffynnu, ac i fynd i'r afael gyrraedd targedau Sero Net.

Fel y mae'r adroddiad yn nodi, yn flynyddol bydd y diwydiant adeiladu yn parhau i gefnogi dros 118,000 o weithwyr ac yn cyfrannu gwerth dros £7bn o allbwn o ddiwydiant sy'n cyfrif am 14% o'r holl fusnesau sy'n cyflogi pobl yn y wlad. ■



Yn flynyddol, bydd y diwydiant adeiladu yn parhau i gefnogi

118k+ O WEITHWYR



CYMRU

**AM FWY O WYBODAETH
AM Y RHWYDWAITH SGILIAU
ADEILADU CYSYLLTWCH Â:**

**IAN HILL
RHEOLWR MEWNWELEDIAD
ADEILADU
IAN.HILL@CITB.CO.UK**

**YMWELWCH Â:
CITB.CO.UK/CSN**

Llun clawr: Senedd Cymru,
Canolfan y Mileniwm, Caerdydd